

## نظرة عامة على البيئة الاقتصادية لولاية قالة

جغرافيا، تتمتع قالة بموقع اقتصادي مرموق يسمح لها بأن تكون جزءا من النسيج الاقتصادي لمنطقة البرجة الإقليمية في الشمال الشرقي ومنفتحة على السوق الدولية.

وفيما يتعلق بالاقتصاد والأنشطة الإنتاجية، بالإضافة إلى مواردها الفلاحية، تتوفر الولاية على العديد من مناطق التركيز الصناعي، فضلا عن قاعدة صناعية متنوعة للغاية. كما توفر باطن الأرض ثروة معدنية كبيرة جدًا تفتح مجالات مختلفة للاستثمار الصناعي.

علاوة على ذلك، تعرف ولاية قالة بأنها مركز سياحي بامتياز، بفضل مواقعها الأثرية ومعالمها التاريخية، فضلا عن ينابيعها الحرارية المتنوعة ذات الخصائص العلاجية المثبتة..

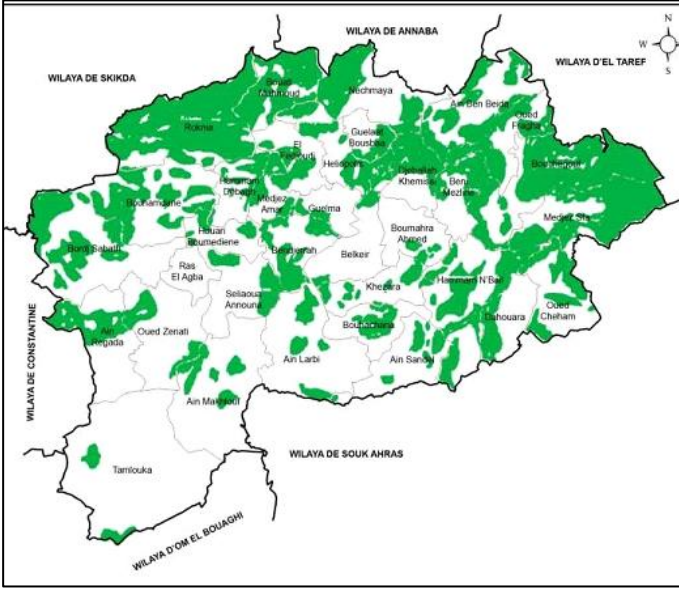
في الميدان الزراعي وبفضل هطول الأمطار بشكل خاص، والجودة الزراعية للتربة ووجود مناطق الري، تتمتع المنطقة برسالة زراعية-حرجية-رعوية. يوجد في هذا الفضاء تنوع في محاصيل الحبوب والخضروات والأشجار الصناعية.

وعلى المستوى الجهوي، تساهم قالة بنسبة 14% من إجمالي الإنتاج الفلاحي؛ ولذلك فهي تحتل المرتبة الثالثة بعد ولايتي سكيكدة والطارف، وتتميز بشكل رئيسي بمساهمتها في محاصيل الحبوب (22%)، والخضروات المجففة (22%)، والأعلاف الجافة (25%) في الخضار الموسمية (15%) والفواكه الريفية (12%).

من ناحية الإنتاج الحيواني وبصرف النظر عن أن قالة معروفة بأنها حوض للألبان، فإن مساهمة الولاية في الأغنام والماعز هي الأكثر وضوحا في المنطقة، بعد ولاية سوق أهراس (11% من عدد الماشية؛ 21% من الماشية)

وتتعلق الإمكانيات الفلاحية المحلية بمساحة فلاحية إجمالية (SAT) تمثل 72% من المساحة الإجمالية للإقليم، أي 264358 هكتارا. تبلغ المساحة الزراعية المفيدة (UAA) حوالي 187.081 هكتارًا، أو 71% من إجمالي المساحة الزراعية (SAT). وبالإضافة إلى ذلك، فإن الموارد المائية المهمة إلى حد ما تجعل من الممكن ري مساحة إجمالية تبلغ حوالي 10.453 هكتار، أي 5.6% من المساحة الزراعية المفيدة.

تقع الأراضي ذات الإمكانيات الزراعية الكبيرة في الجنوب الغربي (سهول واد زناتي وتملوكة المشهورة بزراعة الحبوب وتربية الأغنام). أما وادي سيبوس الذي يمتد على حوالي 45 كلم فهو يوفر كل الظروف اللازمة لإنتاج الزراعات المسقية والمكثفة (البطاطا والطماطم الصناعية وغيرها) وتربية الماشية المكثفة (حوض قالة حلب).



التراث الشجري وتقدر مساحته بـ 116.651.98 هكتارا، أي 31.64% من المساحة الإجمالية للإقليم.

مجال الغابات يضم ، في الأساس، ستة أنواع من الأنواع. وهي: بلوط الفلين (18485.05 هكتارًا) والأوكالبتوس (3530.00 هكتارًا) وبلوط زين (2201.00 هكتارًا) والصنوبر الحلي (5715.50 هكتارًا) والصنوبر بينون (1638.00 هكتارًا) والسرو (1019.00 هكتارًا)

هكتارًا

لاوة على ذلك، إمكانيات الاحوض المائية، لديها القدرة على تمثيل مورد كبير لاستدامة قطاع الصيد، سواء فيما يتعلق بالمعايير الاقتصادية والبيئية .

وقد شهد النشاط في هذا المجال توسعاً ملحوظاً في السنوات الأخيرة؛ وللإشارة، فقد بلغ إنتاج الصيد الداخلي لسنة 2022 بسد بوحمدان حوالي 37 طنا .

كما نلاحظ أن العديد من أحواض الري المنتشرة في البلديات قد تم زرعها ببرقات البلطي الأحمر .

تتمحور الأنشطة الصناعية في الولاية حول فروع مختلفة مرتبطة، من بين أمور أخرى، بالأغذية الزراعية (الأكثر هيمنة) والخشب والمنسوجات ومواد البناء والمناجم والمحاجر .

وتتضمن مناطق التركيز الصناعي منطقتين صناعيتين و10 مناطق نشاط، تبلغ مساحة الأخيرة 92 هكتارا .

وتتضمن القاعدة الصناعية مع نهاية 2022 نحو 3354 شركة منها 3349 في القطاع الخاص و5 شركات في القطاع العام؛ تم تسجيل إجمالي 15,279 التشغيل هناك .

أما بالنسبة للإمكانيات التعدين يحتوي باطن الأرض على رواسب ومؤشرات مهمة، خاصة فيما يتعلق بالرخام والكاولين والطين والحجر الجيري؛ وقد أدت هذه الإمكانيات إلى ظهور صناعة مواد البناء، والتي سيتم تطويرها بشكل أكبر لتغطية المزيد من السوق المحلية والإقليمية طالما أن الإنتاج يتزايد باستمرار.

وتتعلق الرواسب المستغلة حالياً بشكل رئيسي بالكاولين في جبل الدباغ والرخام في جبل معونة والجبس والحجر الجيري للركام.

فيما يتعلق بنشاط السياحة تتمتع ولاية قلمة بإمكانيات كبيرة قادرة على تشكيل مصدر دخل مهم محليا. فهي تتمتع بمجموعة واسعة من الأصول الحرارية والثقافية والتاريخية وتراث طبيعي غني ومتنوع قادر على الترويج لعدة أشكال من السياحة مثل السياحة الجبلية والعلمية؛ البيئية والمناخية والرياضية، الخ .



ومن خصوصيات الولاية في هذا المجال تكمن في العلاج المائي الذي يمثل مكانة اقتصادية قوية ويلعب دورا رئيسيا في النهوض بالقطاع السياحي ويمثل أساسا حقيقيا تركز عليه التنمية المحلية. تحتوي المنطقة على منتجعات حرارية مهمة (المركب الحراري بوشهرين، المركب الحراري البركة، المركب الحراري شلالة ومركب جيهان) التي تحظى بخصائص علاجية ذات قيمة عالية، بالإضافة إلى ستة حمامات تقليدية.



علاوة على ذلك، فإن فرص تطوير السياحة الخضراء واضحة فيما يتعلق بالمسطحات المائية لسد بوحدان وزيت العنبة، والمواقع الغابوية في المعونة وبني صالح وحوارة وبحمدان .



ترتبط الحرف اليدوية المحلية ارتباطاً وثيقاً بالسياحة، وتجدر أهميتها من خلال أنشطتها المتنوعة التي تشكل تراثاً موروثاً عن الأجداد. ويمارس هذا النشاط الحرف والفنون التقليدية والحرف التقليدية لإنتاج السلع والحرف التقليدية للخدمات.

وفي هذا الصدد، تم تطوير العديد من فروع النشاط، مثل صناعة الخزف والفخار والمجوهرات وصناعة السلال والنسيج وغيرها حول تقنيات البنية التحتية و على وجه الخصوص فيما يتعلق بطرق الاتصالات من خلال شبكة من الطرق الوطنية ذات الأهمية الإقليمية والوطنية. تعتمد العلاقات بين المناطق الحضرية والريفية على بنية الطرق وهيكلية ممرات النقل، لأن جميع عمليات الوصول والتبادلات والحركات تتم عبر الطرق الوطنية RN16 و RN16A و RN20 و RN21 و RN80 و RN80A و RN81 و RN102. ووفقا للمخطط الوطني للتنمية الإقليمية 2030، توفر هذه الكثافة الطرقية للولاية إمكانات تنمية حقيقية، مما يعزز وظيفتها كقطب جذب بامتياز وأيضا كمدينة تتابع لمدينة تلم .

تمتد شبكة الطرق على طول 2712.16 كلم، منها 293.40 كلم من الطرق الوطنية، و 421.05 كلم من الطرق الولائية. وتقع

معظم الطرق الرئيسية في المناطق الحيوية الرئيسية للإقليم وهي قالة وبوشجوف ووادي زناتي وهليوبوليس.

تمتد شبكة السكك الحديدية بالولاية حاليا على مسافة 37 كيلومترا؛ وهذه الشبكة غير المستغلة حاليا مدعوة إلى إعادة تأهيلها وتطويرها، لتعزيز جاذبيتها، بفضل استئناف الطريق القديمة التي تربط بوشجوف بعاصمة الولاية ومدينة قسنطينة.

في الأمر، الموارد البشرية، التدريب والتعليم المهني، لديها 17 مؤسسة تدريب بما في ذلك معهدين وطنيين متخصصين للتكوين المهني (INSFP)، وثلاثة عشر مركزا للتدريب المهني والتلمذة الصناعية (CFPA)، وملحقين للتدريب المهني.

تبلغ القدرة الشاملة للتدريب النظري حوالي 4850 منصبا، بما في ذلك 950 منصبا مفتوحا على مستوى INSFP، و 3700 على مستوى CFPA، و 200 على مستوى الملحق.

التعليم العالي من مسؤولية جامعة 8 مايو 1945، التي يعود تاريخ إنشائها كمركز جامعي إلى عام 1986، وتم ترقيتها إلى المرتبة الجامعية عام 2001. ويوجد بها معهد للاتصالات وسبع كليات وثمانية وعشرون قسما. تحتوي على العديد من الكليات المتعلقة، من بين أمور أخرى، بالعلوم والتكنولوجيا والرياضيات وعلوم الكمبيوتر وعلوم المواد والعلوم الطبيعية والحياة وعلوم الأرض والبيئة والعلوم الاقتصادية والعلوم التجارية وعلوم الإدارة والقانون والعلوم السياسية والآداب اللغات والعلوم الإنسانية والاجتماعية.



جامعة 8 ماي 1945 - قالة: الإمكانيات التكوينية  
الفائمة (2022/2023)

التخصصات المقدمة	قدرات الاستقبال	الكليات والتخصصات المقدمة	قدرات الاستقبال
كلية الرياضيات وعلوم الحاسوب وعلوم المواد	5200 مكان تعليمي	كلية العلوم الاقتصادية والتجارية والإدارية	5300 مكان تعليمي
الرياضيات		العلوم الاقتصادية	
علوم الكمبيوتر		علوم الإدارة	
كيمياء		العلوم المالية والمحاسبة	
بنية الجسم		علوم الأعمال	
كلية العلوم والتكنولوجيا		كلية العلوم الإنسانية والاجتماعية	
هندسة العمليات		العلوم الاجتماعية-علم النفس	
الهندسة الميكانيكية		العلوم الاجتماعية-فلسفة	
الهندسة المدنية		العلوم الاجتماعية-علم الاجتماع	
هيدروليكي		العلوم الإنسانية - علم المكتبات	
تلقائي		العلوم الإنسانية - علوم المعلومات والاتصالات	
الكثرونية		تاريخ العلوم الإنسانية	
الاتصالات		علم الآثار العلوم الإنسانية	
التقنية الكهربائية		كلية الحقوق والعلوم السياسية	

## الخريطة الإقليمية لفرص الاستثمار بلديات ولاية قالة

2300مكان تعليمي	يتميز		الهندسة الطبية الحيوية
	العلوم السياسية		الأشغال العامة
			الكهروميكانيكية
	كلية الآداب واللغات		بنيان
5500مكان تعليمي	اللغة الإنجليزية		
	الدراسات الأدبية		
	الدراسات اللغوية		
	اللغة الفرنسية		
	كلية العلوم الطبيعية والحياة وعلوم الأرض والكون		
	علوم الأحياء		
	علم الغذاء		
	العلوم الزراعية		
	البيئة والبيئة		
	الجيولوجيا		

## ثانيا. فرص الاستثمار المحددة محليا

تم تحديد الفرص المتاحة للاستثمار الاقتصادي، موزعة على 34 بلدية، من:

- التقييم والتقدير الخاص بكل بلدية، سواء من الأصول الطبيعية المتاحة وكذلك خصائصها، لا سيما فيما يتعلق بتوافر الأراضي الصناعية، والطبقة (الحضرية أو الريفية)، والوزن الديموغرافي، والوضع فيما يتعلق بطرق النقل الرئيسية ...
- المقترحات المقدمة من البلديات ومديريات الولايات؛
- وتمشيا مع خيارات تخطيط استخدام الأراضي، والتوصيات التي حددتها الدراسات الحديثة التي تهم ولاية قالة، مثل مخطط تنمية ولاية قالة، ومخطط برمجة الفضاء الإقليمي للشمال الشرقي، والخطة الرئيسية للتنمية السياحية لولاية قالة، ولاية قالة، استراتيجية التنمية الريفية المستدامة لولاية قالة، ومختلف الوثائق التي أعدها مصالح الولاية ...

<p>مستخرج من القانون عدد 18-22 المؤرخ في 24 يوليو 2022 <i>JORADP N°50 du 28 juillet 2022</i> المتعلق بالاستثمار إلى وضع القواعد التي تحكم استثمار الأشخاص الطبيعيين أو المعنويين، مواطنين أو أجانب، مقيمين أو غير مقيمين، لتحديد حقوقهم والتزاماتهم وتحديد خطط الحوافز المعمول بها.</p>	
<p>الفوائد المشتركة</p> <p>مرحلة التنفيذ:</p> <p>(نظام القطاع، نظام المنطقة، نظام هيكلية الاستثمار)</p>	<p>حيز التطبيق</p> <p>الاستثمارات التي تمت في:</p> <p>- المحليات التي تتطلب تنميتها دعما خاصا من الدولة:</p> <p>القائمة المنصوص عليها في الملحق الثاني للمرسوم التنفيذي رقم 22-301 المؤرخ في 08/09/2022 المتعلق بضبط قائمة المحليات الواقعة ضمن المناطق التي تمنحها الدولة اهتماما خاصا في مجال الاستثمار لجماعات غرب قالة الجهات المعنية: جيلة الخميس، عين الرجدة، برج سبات، ركنية، بواقي محمود، حمام نبيل، الدهوارة، عين مخلوف، عين العربي، رأس العقبة، سلاوة عنونة، بن جراح.</p> <p>-المناطق ذات الإمكانيات والموارد الطبيعية التي سيتم تطويرها</p> <p>القائمة المنصوص عليها في الملحق الثالث للمرسوم التنفيذي رقم 22-301 المؤرخ في 08/09/2022 المتعلق بتحديد قائمة المواقع الواقعة ضمن المناطق التي تمنحها الدولة اهتماما خاصا في مجال الاستثمار بالثروات المعدنية؛ بالنسبة لغرب قالة الجماعات المعنية: عين بن البيضاء، عين العربي، عين صندل، بن جراح، بني مزلين، بو حشانة، بوحمدان، الدهوارة، الفدجوج، حمام الدباغ، حمام نبيل، المدينة الجديدة، خزارة، مجاز الصفا. ، واد شهام، ركنية، سلاوة عنونة، تملوكة .</p> <p>قائمة الأنشطة غير المؤهلة للمزايا المنصوص عليها في "نظام المنطقة" حددها المرسوم التنفيذي رقم 22-300 الصادر في 11 صفر 1444 الموافق 8 سبتمبر 2022 بتحديد قوائم الأنشطة والسلع والخدمات غير المؤهلة للانتفاع وكذا الحدود الدنيا للتمويل للاستفادة من ضمان التحويل.</p>
<p>1. الإعفاء من الرسوم الجمركية بالنسبة للسلع المستوردة المستخدمة مباشرة في إنجاز الاستثمار،</p> <p>2. الإعفاء من ضريبة القيمة المضافة للسلع والخدمات المستوردة أو المقتناة محليا والتي تدخل مباشرة في تحقيق الاستثمار،</p> <p>3. الإعفاء من ضريبة نقل الملكية مقابل القيمة ومن ضريبة التسجيل العقاري، وذلك بالنسبة لجميع عمليات الاستحواذ العقاري التي تتم في إطار الاستثمار المعني،</p> <p>4. الإعفاء من رسوم التسجيل المستحقة على وثائق تأسيس الشركات وزيادة رأس المال.</p> <p>5. الإعفاء من رسوم التسجيل ومن ضريبة التسجيل العقاري ومن منحة الدولة المتعلقة بامتيازات العقارات المبنية وغير المستغلة المخصصة لإنجاز المشاريع الاستثمارية.</p> <p>6. الإعفاء من ضريبة الأملاك على العقارات المتضمنة في الاستثمار لمدة عشر (10) سنوات من تاريخ التملك.</p> <p>مرحلة الاستغلال</p> <p>1-الإعفاء من ضريبة دخل الشركات (IBS) ؛</p> <p>2-الإعفاء من ضريبة النشاط المهني (TAP)</p> <p>نظام القطاع : لمدة تتراوح من ثلاث (3) إلى خمس (5) سنوات، من تاريخ بدء التشغيل: .</p> <p>نظام المنطقة ونظام الاستثمار هيكلية - : لمدة تتراوح من خمس (5) إلى عشر (10) سنوات من تاريخ الدخول في حيز التنفيذ: .</p> <p>يمكن أن تستفيد هيكلية الاستثمارات من دعم الدولة من خلال توليها، جزئيا أو كليا، أعمال التنمية</p> <p>والبنية التحتية.</p> <p>اللازمة لتحقيقها، على أساس اتفاقية يتم إبرامها بين المستثمر والوكالة التي تعمل نيابة عن الدولة. ويتم إبرام الاتفاقية بعد موافقة الحكومة عليها.</p>	



## الخريطة الإقليمية لفرص الاستثمار لبلديات ولاية قالة

أفكار لمشاريع اقتصادية يمكن الاستفادة منها في الاستثمار: جداول ملخصة.

	المجال الفلاحي (Agr)				تربية الماشية (Elv)			
Commune /Idées de projets	Agr3	Agr 7	Agr 23	Agr 15	Elv 02	Elv 05	Elv 08	Flv 11
Guelma								
Nechmeya								
Bouati Mahmoud								
Oued Zenati								
Tamlouka								
Oued Fragha								
Ain Sandel								
Ras El Agba								
Dahoura								
Belkhir								
Bendjarah								
Bouhamdane								
Ain Makhlouf								
Ain Ben Beida								
Khezaras								
Beni Mezline								
Bouhachana								
Guelaat Bou Sbaa								
Hamam Debagh								
El Fedjoudj								
Bordj Sabat								
Hamam N'bail								
Ain Larbi								
Medjez Amar								
Bouchegouf								
Heliopolis								
Houari Boumedienne								
Roknia								
Sellaoua Anouna								
Medjez Sfa								
Boumahra Ahmed								
Ain Regada								
Oued Cheham								
Djebala Khemissi								



الخريطة الإقليمية لفرص الاستثمار بلديات ولاية قالة

Commune /Idées de projets	تثمين المنتجات الزراعية (Vpa) الخدمات في مجال الزراعة (Psa)					الغابات (For)						
	Vpa 27	Vpa 6	Vpa 24	Vpa 1	Pas 1	For 3	For 11	For 9	For 10	For 1	For 5	For 2
Guelma												
Nechmeya												
Bouati Mahmoud												
Oued Zenati												
Tamlouka												
Oued Fragha												
Ain Sandel												
Ras El Agba												
Dahoura												
Belkhir												
Bendjarah												
Bouhamdane												
Ain Makhlouf												
Ain Ben Beida												
Khezaras												
Beni Mezline												
Bouhachana												
Guelaat Bou Sbaa												
Hammam Debagh												
El Fedjoudj												
Bordj Sabat												
Hammam N'bail												
Ain Larbi												
Medjez Amar												
Bouhegouf												
Heliopolis												
Houari Boumedienne												
Roknia												
Sellaoua Anouna												
Medjez Sfa												
Boumahra Ahmed												
Ain Regada												
Oued Cheham												
Djebala Khemissi												

Communes Idées de projets	البيئة (Env)											الصيد وتربية المائيات (Paq)							
	1	16	21	22	19	15	6	17	8	7	12	14	21	13	12	3	5	17	
Guelma																			
Nechmeya																			
Bouati Mahmoud																			
Oued Zenati																			
Tamlouka																			
Oued Fragha																			
Ain Sandel																			
Ras El Agba																			
Dahoura																			
Belkhir																			
Bendjarah																			
Bouhamdane																			
Ain Makhlof																			
Ain Ben Beida																			
Khezaras																			
Beni Mezline																			
Bouhachana																			
Guelaat Bou Sbaa																			
Hammam Debagh																			
El Fedjoudj																			
Bordj Sabat																			
Hammam N'bail																			
Ain Larbi																			
Medjez Amar																			
Bouhegouf																			
Heliopolis																			
Houari Boumedienne																			
Roknia																			
Sellaoua Anouna																			
Medjez Sfa																			
Boumahra Ahmed																			
Ain Regada																			
Oued Cheham																			
Djebala Khemissi																			

الخريطة الإقليمية لفرص الاستثمار بلديات ولاية قالة

Communes Idées de projets	(Tar) السياحة والصناعات اليدوية																	
	23	29	19	10	43	41	59	51	40	49	58	44	46	42	45	62	6	26
Guelma																		
Nechmeya																		
Bouati Mahmoud																		
Oued Zenati																		
Tamlouka																		
Oued Fragha																		
Ain Sandel																		
Ras El Agba																		
Dahoura																		
Belkhir																		
Bendjarah																		
Bouhamdane																		
Ain Makhoulouf																		
Ain Ben Beida																		
Khezaras																		
Beni Mezline																		
Bouhachana																		
Guelaat Bou Sbaa																		
Hammam Debagh																		
El Fedjoudj																		
Bordj Sabat																		
Hammam N'bail																		
Ain Larbi																		
Medjez Amar																		
Bouchehouf																		
Heliopolis																		
Houari Boumediene																		
Roknia																		
Sellaoua Anouna																		
Medjez Sfa																		
Boumahra Ahmed																		
Ain Regada																		
Oued Cheham																		
Djebala Khemissi																		

Idées de projets communes	(Ind) الصناعات												(Enr) الطاقات المتجددة			
	Ind 14	Ind 2	Ind 55	Ind 24	Ind 57	Ind 78	Ind 85	Ind 92	Ind 13	Ind 12	Ind 8	Ind 15	Enr 2	Enr 1	Enr 3	Enr 4
Guelma																
Nechmeya																
Bouati Mahmoud																
Oued Zenati																
Tamlouka																
Oued Fragha																
Ain Sandel																
Ras El Agba																
Dahoura																
Belkhir																
Bendjarah																
Bouhamdane																
Ain Makhlof																
Ain Ben Beida																
Khezaras																
Beni Mezline																
Bouhachana																
Guelat Bou Sbaa																
Hammam Debagh																
El Fedjoudj																
Bordj Sabat																
Hammam N'bail																
Ain Larbi																
Medjez Amar																
Bouhegouf																
Heliopolis																
Houari Boumedienne																
Roknia																
Sellaoua Anouna																
Medjez Sfa																
Boumahra Ahmed																
Ain Regada																
Oued Cheham																
Djebala Khemissi																

Idées de projets communes	(Mic) التعدين المحاجر							
	Mic 4	Mic 2	Mic 32	Mic 6	Mic 8	Mic 9	Mic 7	Mic 1
Guelma								
Nechmeya								
Bouati Mahmoud								
Oued Zenati								
Tamlouka								
Oued Fragha								
Ain Sandel								
Ras El Agba								
Dahoura								
Belkhir								
Bendjarah								
Bouhamdane								
Ain Makhlouf								
Ain Ben Beida								
Khezaras								
Beni Mezline								
Bouhachana								
Guelaat Bou Sbaa								
Hamam Debagh								
El Fedjoudj								
Bordj Sabat								
Hamam N'bail								
Ain Larbi								
Medjez Amar								
Bouchegouf								
Heliopolis								
Houari Boumedienne								
Roknia								
Sellaoua Anouna								
Medjez Sfa								
Boumahra Ahmed								
Ain Regada								
Oued Cheham								
Djebala Khemissi								

Idées de projets communes						
	التجارة (Com)	الخدمات (Pse)	الصحة (San)			
	Com6	Pse11	San2	San5	San6	San9
Guelma						
Nechmeya						
Bouati Mahmoud						
Oued Zenati						
Tamlouka						
Oued Fragha						
Ain Sandel						
Ras El Agba						
Dahoura						
Belkhir						
Bendjarah						
Bouhamdane						
Ain Makhlouf						
Ain Ben Beida						
Khezaras						
Beni Mezline						
Bouhachana						
Guelaat Bou Sbaa						
Hammam Debagh						
El Fedjoudj						
Bordj Sabat						
Hammam N'bail						
Ain Larbi						
Medjez Amar						
Bouhegouf						
Heliopolis						
Houari Boumedienne						
Roknia						
Sellaoua Anouna						
Medjez Sfa						
Boumahra Ahmed						
Ain Regada						
Oued Cheham						
Djebala Khemissi						

code secteur	code activite	activite_ar
AGR	AGR01	زراعة النخيل
AGR	AGR02	إنشاء مشاتل لأشجار الفاكهة وزراعة الزهور
AGR	AGR03	إنشاء وتوسيع المحيطات الفلاحية
AGR	AGR04	زراعة النباتات العطرية والطبية
AGR	AGR05	زراعة وتطوير الخيزران (الروطان)
AGR	AGR06	تطوير الزراعة الجبلية
AGR	AGR07	تطوير زراعة الأشجار
AGR	AGR08	تنمية محاصيل البهارات
AGR	AGR09	تطوير زراعة الزهور
AGR	AGR10	تطوير محاصيل الخضروات المجففة
AGR	AGR11	دمج الري الحديث للمحاصيل
AGR	AGR12	تطوير المحاصيل الصناعية
AGR	AGR13	تطوير المحاصيل العلفية
AGR	AGR14	تطوير البستنة التجارية (محاصيل الخضروات)
AGR	AGR15	تطوير المحاصيل الدفيئة
AGR	AGR16	تطوير زراعة الحبوب
AGR	AGR17	تطوير مشتقات المنتجات الزراعية
AGR	AGR18	تطوير زراعة الكروم
AGR	AGR19	استخلاص الزيوت النباتية
AGR	AGR20	زراعة الزهور في الدفيئات الزراعية
AGR	AGR21	تطوير الاستزراع السمكي في أحواض الري
AGR	AGR22	استصلاح الأراضي الزراعية
AGR	AGR23	إنتاج البذور والباذرات (شتلات) الأشجار
AGR	AGR24	توسيع بساتين الزيتون
AGR	AGR25	معالجة وتوضيب بذور الحبوب
AGR	AGR26	إعادة تنشيط وتطوير زراعة الخروب
AGR	AGR27	إعادة تنشيط، وتطوير، وتوسيع زراعة عباد الشمس
AGR	AGR28	توسيع وتطوير صناعة الفواكه (البطيخ الأصفر والأحمر... إلخ) وإدخال أنواع جديدة مثل التين الأحمر
AGR	AGR29	تطوير زراعة التين الشوكي
AGR	AGR30	تطوير قطاع البطاطس
AGR	AGR31	تطوير زراعة القطن
COM	COM01	إنشاء سوق للمواشي
COM	COM02	إنشاء سوق جوازي مغطاة
COM	COM03	إنشاء سوق أسبوعي للجملة
COM	COM04	إنشاء قاعدة لوجستية دولية
COM	COM05	إنشاء غرف تبريد
COM	COM06	إنشاء مناطق تجارية كبيرة
COM	COM07	إنشاء مستودعات لتخزين وتوزيع المنتجات الغذائية
COM	COM08	إنشاء قاعدة لوجستية وطنية
COM	COM09	تهيئة المساحات للأسواق للتخلص من التجارة غير الرسمية
COM	COM10	إنشاء سوق أسبوعي للسيارات
COM	COM11	إنشاء مساحات تجارية لعرض المنتجات المحلية
COM	COM12	إنشاء منصات لوجستية إقليمية
COM	COM13	سوق الجملة الإقليمي للتمور



## الخريطة الإقليمية لفرص الاستثمار بلديات ولاية قالة

COM	COM14	إنشاء سوق أسبوعي
COM	COM15	إنشاء أسواق الجملة للخضر والفواكه
COM	COM16	إنشاء مساحات للتخزين وبيع غاز البوتان
ELV	ELV01	تنمية الثروة الحيوانية
ELV	ELV02	تنمية نشاط تربية الماشية
ELV	ELV03	تطوير تربية الأغنام
ELV	ELV04	تطوير تربية الإبل
ELV	ELV05	تطوير مجمع الدواجن
ELV	ELV06	تطوير تربية الماعز
ELV	ELV07	تطوير تربية الأرناب
ELV	ELV08	تنمية تربية النحل
ELV	ELV09	مراكز الإنتاج والتكاثر للمواشي ( أبقار أغنام، ماعز )
ELV	ELV10	إنشاء وحدات للاستزراع السمكي
ELV	ELV11	تطوير مراكز تسمين الماشية
ELV	ELV12	تطوير المزارع ذات النظام الزراعي الرعوي
ELV	ELV13	تطوير وتنمية الثروة الحيوانية العضوية
ELV	ELV14	إنشاء مزارع لتربية أبقار الحلوب
ENR	ENR01	تسويق، تركيب وخدمة ما بعد البيع للألواح الشمسية
ENR	ENR02	تصنيع معدات الطاقة الشمسية
ENR	ENR03	إنشاء ورش التركيب والصيانة للمنشآت الكهروضوئية
ENR	ENR04	هندسة وتركيب أجهزة الطاقة الشمسية
ENR	ENR05	إنشاء محطة لتوليد الكهرباء بالطاقة الشمسية
ENV	ENV01	جمع النفايات الحضرية
ENV	ENV02	جمع ومعالجة النفايات الخاصة
ENV	ENV03	تحويل النفايات المنزلية والنفايات الحضرية إلى سماد
ENV	ENV04	إنشاء مركز حرق النفايات
ENV	ENV05	تصنيع الركام على أساس مخلفات الهدم والبناء القابلة لإعادة التدوير
ENV	ENV06	إنتاج مرشحات جمع الغبار لمحطات التكسير
ENV	ENV07	استعادة وإعادة تدوير معدات البطاريات والمكثفات الكهربائية
ENV	ENV08	استرجاع وإعادة تدوير الزيوت المستعملة
ENV	ENV09	إعادة تدوير مخلفات الطعام
ENV	ENV10	استعادة المواد المعدنية القابلة لإعادة التدوير
ENV	ENV11	استعادة وإعادة تدوير نفايات الورق من أجل إنتاج عجينة الورق المعاد تدويره
ENV	ENV12	استعادة الإطارات وإعادة استخدامها من خلال التقطيع والسحق
ENV	ENV13	جمع واستعادة نفايات البلاستيك خصوصا البولي إيثيلين تيريفثاليت (PET)
ENV	ENV14	استعادة وتثمين حمأة مياه الصرف الصحي المعالجة
ENV	ENV15	تنظيف وتعقيم مختلف الأماكن
ENV	ENV16	التنظيف والصيانة والتطهير في المناطق الحضرية
ENV	ENV17	إنشاء مراكز إعادة التدوير وفرز النفايات
ENV	ENV18	إنشاء وتجهيز مراكز إعادة التدوير وفرز النفايات
ENV	ENV19	جمع المواد البلاستيكية القابلة لإعادة التدوير
ENV	ENV20	جمع وإعادة تدوير الزجاج
ENV	ENV21	جمع ومعالجة المعادن الحديدية
ENV	ENV22	جمع ومعالجة المعادن غير الحديدية
ENV	ENV23	جمع ومعالجة المعادن الحديدية وغير الحديدية
ENV	ENV24	الدباغة (تجهيز جلود الحيوانات)
ENV	ENV25	تحويل مخلفات الدواجن إلى سماد عضوي
ENV	ENV26	تحويل المخلفات العضوية إلى أسمدة حيوية (أسمدة طبيعية)

## الخريطة الإقليمية لفرص الاستثمار لبلديات ولاية قالة

ENV	ENV27	جمع ومعالجة المخلفات الحيوانية (روث الحيوانات)
ENV	ENV28	جمع نفايات الألمنيوم
ENV	ENV29	إنشاء موقع هدم مراقب
FOR	FOR01	تثمين الفضاءات الغابية الترفيهية لتعزيز السياحة البيئية وأنشطة الترفيه والاسترخاء
FOR	FOR02	إنشاء غابة للاسترخاء والترفيه
FOR	FOR03	تنمية واستغلال المراعي لاستغلالها في تربية الحيوانات
FOR	FOR04	تثمين واستغلال المنتجات الحرجية غير الخشبية
FOR	FOR05	جمع وتجهيز النباتات الغابية الطبية والتجميلية والعطرية
FOR	FOR06	استغلال قطع الأراضي الواقعة ضمن نطاق الغابات لأغراض فلاحية في إطار عقود الامتياز
FOR	FOR07	إنتاج الزيوت الأساسية
FOR	FOR08	تطوير واستغلال الفطريات
FOR	FOR09	جمع واستغلال الفلين
FOR	FOR10	استغلال وتحويل الأخشاب
FOR	FOR11	تأجير قطع أراضي في الغابة لوضع خلايا النحل
FOR	FOR12	استخراج وتقييم التانين
FOR	FOR13	إنشاء مخيمات في الجبال وتشجيع السياحة الجبلية
FOR	FOR14	إقامة مخيمات في الغابة
FOR	FOR15	إنشاء وتنمية مناطق الصيد
FOR	FOR16	تهيئة مسارات الجري في الغابات
FOR	FOR17	تطوير وتوسيع صناعة أشجار الأركان
IND	IND01	أنشطة التطوير في الصناعة الميكانيكية
IND	IND02	أنشطة المناولة
IND	IND03	تعبئة المنتجات الصيدلانية
IND	IND04	تجهيز و تعبئة و تغليف المنتجات الزراعية
IND	IND05	حفظ، تجهيز و تعبئة التمور
IND	IND06	إنشاء مسلخ
IND	IND07	إنشاء مصنع لإنتاج البسكويت
IND	IND08	إنشاء منتجات الألبان والقشدة الصناعية
IND	IND09	إنشاء مصنع للدباغة وصناعة الجلود
IND	IND10	إنشاء مؤسسات لصناعة عناصر العمل الإنشائي (العزل، النجارة، القواطع)
IND	IND11	إنشاء مؤسسات لتغطية الجدران والأرضيات
IND	IND12	تطوير الصناعات الباردة: مستودعات التخزين البارد، مرافق التجميد، التجميد العميق
IND	IND13	تطوير مواد البناء
IND	IND14	توافر الأراضي في مناطق التركيز الصناعي القائمة والمخططة واستغلال الأصول المتبقية
IND	IND15	صناعة المفروشات (الأثاث) البلاستيكية
IND	IND16	صناعة المعدات الزراعية والهيدروليكية
IND	IND17	صناعة الخزف الصحي، أواني المطبخ، الطوب الحراري والبلاط الخزفي
IND	IND18	صناعة مواد التعبئة والتغليف من البلاستيك والورق
IND	IND19	صناعة المنتجات الأخرى المتعلقة بالهياكل المخصصة للمنتجات الصحية
IND	IND20	مؤسسة إنتاج أعلاف الماشية
IND	IND21	إنشاء مطحنة الدقيق
IND	IND22	صناعة مستودعات التخزين البارد وغرف التبريد
IND	IND23	صناعة المصوغات والمشغولات الذهبية ومشتقاتها
IND	IND24	تصنيع الأدوات المعدنية
IND	IND25	تصنيع المجوهرات
IND	IND26	صناعة السيراميك والخزف والبلاط
IND	IND27	تصنيع المكونات الكهربائية
IND	IND28	تصنيع مركبات العصائر

## الخريطة الإقليمية لفرص الاستثمار بلديات ولاية قالة

IND	IND29	تصنيع مستحضرات التجميل القائمة على الطين
IND	IND30	تصنيع الأسلاك والكابلات الكهربائية
IND	IND31	تصنيع مستحضرات التجميل
IND	IND32	تصنيع الصودا من ثاني أكسيد الكربون
IND	IND33	صناعة الرخام ومشتقاته
IND	IND34	تصنيع مواد البناء وصفائح الأسمنت الأسبستي
IND	IND35	صناعة الحصى ، أحجار الأرصفة والحواف ، الرصف والركام
IND	IND36	صناعة الأجر (الطوب) والبلاط الطيني
IND	IND37	تصنيع الجير والجير الهيدروليكي
IND	IND38	تصنيع عجينة الحلفاء والورق
IND	IND39	صناعة البورسلين (الخزف)
IND	IND40	صناعة الفخار ، الأجر (الطوب) والبلاط
IND	IND41	صناعة أحجار الطحن القائمة على الحجر الرملي والمنتجات الخزفية الأخرى
IND	IND42	تصنيع القوالب (الحديد الزهر ) للمعادن الحديدية أو السبائك الخفيفة ذات الأساس الرملي
IND	IND43	صناعة الحشو الطبيعي من صوف الأغنام
IND	IND44	صناعة منتجات حجر الخفاف (الصحي ولصناعة الطوب)
IND	IND45	تصنيع المواد الكيميائية الأساسية للاستخدام الصيدلاني
IND	IND46	صناعة منتجات التنظيف المنزلية بما في ذلك منتجات التبييض، المنتجات الشمعية والملمعات والمطهرات
IND	IND47	تصنيع أدوات المطبخ وغيرها من مادة الراتنج (الصمغ)
IND	IND48	تصنيع المنتجات والأدوات الطبية وشبه الطبية
IND	IND49	صناعة المنتجات الطبية والصحية (المكملات الغذائية) من المغنسيوم
IND	IND50	تصنيع المنتجات الصيدلانية للاستخدام البيطري
IND	IND51	تصنيع المنتجات الحرارية
IND	IND52	تصنيع أغشية الجدران والأرضيات
IND	IND53	صناعة الحجر الجيري
IND	IND54	تصنيع جميع أنواع الجلود تحويلها إلى منتجات تامة الصنع (أحذية، حقائب، إلخ)
IND	IND55	تصنيع جميع أنواع الأنابيب
IND	IND56	صناعة الملابس الجلدية
IND	IND57	تصنيع مواد التعبئة والتغليف
IND	IND58	تصنيع مضافات الطلاء
IND	IND59	تصنيع البطاريات وسائد الفرامل وحشوة أقلام الرصاص
IND	IND60	صناعة الزجاج على أساس الرمل
IND	IND61	تصنيع منتجات سبائك الصلب عالية السرعة، القابلة للاحتراق والأصباغ
IND	IND62	تصنيع منتجات السباكة
IND	IND63	تصنيع المنتجات شبه الصيدلانية
IND	IND64	تصنيع الأرضيات الصناعية (ضد التآكل)
IND	IND65	صناعة الكروم ومشتقاته
IND	IND66	صناعة الأسمنت من الحجر الجيري والطين
IND	IND67	صناعة الجرانيت ومشتقاته
IND	IND68	تصنيع الجص
IND	IND69	تصنيع ملح الطعام
IND	IND70	التصنيع المعتمد لأحجار العقيق الأبيض
IND	IND71	صناعة الزفت والخشب الدهني
IND	IND72	منصة لوجستية للتبريد ، التجميد و التجميد العميق لتثمين المنتجات والحفاظ عليها
IND	IND73	صناعة الأخشاب والأثاث
IND	IND74	صناعات المواد الدهنية
IND	IND75	صناعات التبريد
IND	IND76	تركيب وإصلاح وصيانة أجهزة التدفئة المركزية

## الخريطة الإقليمية لفرص الاستثمار لبلديات ولاية قالة

IND	IND77	صناعة عجينة الورق والكرتون
IND	IND78	إنجاز ورشات النجارة المعدنية الصناعية
IND	IND79	المخابز الصناعية
IND	IND80	إنتاج المياه المعدنية
IND	IND81	المناولة في مجال تصنيع قطع الغيار والمكونات في الصناعة الميكانيكية وصناعة السيارات
IND	IND82	المناولة في مجال النقل والتوزيع
IND	IND83	المناولة في مجال تقديم الطعام في مناطق التركيز الصناعي
IND	IND84	معالجة الجلود المستخدمة في تغطية الأرضيات
IND	IND85	تحويل المواد البلاستيكية
IND	IND86	إنجاز ورشات نجارة الخشب والألمنيوم والمعادن الصناعية
IND	IND87	تحويل الخشب والفلين والورق
IND	IND88	تحويل القطن والمنتجات المشتقة منه
IND	IND89	وحدات صيانة المعدات الصناعية
IND	IND90	وحدات معالجة وتحويل النباتات العطرية المستخدمة في صناعة مستحضرات التجميل
IND	IND91	وحدات المعالجة والتحويل للنباتات الطبية المستخدمة في صناعة الأدوية
IND	IND92	صيانة المعدات والتجهيزات الزراعية
IND	IND93	صناعة مواد بناء
IND	IND94	النجارة المعدنية الصناعية
IND	IND95	معالجة وتحويل التمور
IND	IND96	تحويل الخضار والفواكه
IND	IND97	مطاحن الحبوب والقمح اللين: - صناعة المعكرونة ومشتقاتها
IND	IND98	إنشاء صناعات الحديد والصلب
IND	IND99	صناعة الفراش والألياف النسيجية
IND	IND100	صناعة الملابس والأفرشة
IND	IND101	استخراج روائح العرعار
IND	IND102	صناعة فحم من البلوط
IND	IND103	إنشاء مصانع لصناعة الجبن
IND	IND104	إنشاء صناعات الأجهزة الكهربائية والمنزلية
IND	IND105	تصنيع وحدات الحرائث
IND	IND106	صناعة المشروبات
IND	IND107	الفرز والتعبئة وتحويل الخضروات الجافة
IND	IND108	إنشاء شركات لإنتاج الزيتون المعب
IND	IND109	إنشاء مؤسسات منالولة في مجال النفط
IND	IND110	إنتاج الأسمدة
IND	IND111	إنجاز واستغلال لمركز التخزين والتوزيع للوقود
IND	IND112	إنجاز واستغلال لمركز تعبئة قارورات غاز البوتان و البروبان
MIC	MIC01	استغلال محاجر إنتاج الفليس (التيف)
MIC	MIC02	استغلال محاجر الطين
MIC	MIC03	استغلال منجم الباريث
MIC	MIC04	استغلال محاجر الحجر الكلسي (الحيري)
MIC	MIC05	استغلال محاجر الشيست
MIC	MIC06	استغلال محاجر الدولوميت
MIC	MIC07	استغلال محاجر الكاولين
MIC	MIC08	استغلال محاجر الحجر الرملي
MIC	MIC09	استغلال محاجر الجبس
MIC	MIC10	استغلال محاجر الرمل والحصى
MIC	MIC11	استغلال محاجر الرمل السيليسي
MIC	MIC12	استغلال الرمال

## الخريطة الإقليمية لفرص الاستثمار بلديات ولاية قالة

MIC	MIC13	استغلال مادة الغرانيت
MIC	MIC14	استغلال رواسب البارييت - سيلستين ، الرصاص-الزنك
MIC	MIC15	استغلال مادة البيريت
MIC	MIC16	استغلال ملح السبخات
MIC	MIC17	استخراج مادتي الرخام والغرانيت
MIC	MIC18	صناعة طوب الواجهة والطوب المليء الخاص بالزخرفة،
MIC	MIC19	تصنيع الجير الهوائي (أو الجير المرطب/الجير المطفأ)
MIC	MIC20	صناعة جبس الأنهيدريت
MIC	MIC21	تصنيع الجبس الخاص بطلاء (جبس الطلاء)
MIC	MIC22	صناعة الحجر المقطوع
MIC	MIC23	تصنيع الجبس الطبي ( لتقويم العظام )
MIC	MIC24	تصنيع منتجات الطين المطبوخ لأغراض التزيين
MIC	MIC25	إنتاج الحصى لتغطية أرضيات الطرق
MIC	MIC26	إنتاج الكتل الخرسانية
MIC	MIC27	إنتاج المنتجات الحرارية (المقاومة للحرارة) السيليسية
MIC	MIC28	إنتاج رمال للبناء
MIC	MIC29	إنتاج الحجر الرملي والمشتقات
MIC	MIC30	محطات رش الأسفلت المتنقلة
MIC	MIC31	استغلال حجر الأنديسايت
MIC	MIC32	استغلال رخام الأونيكس
MIC	MIC33	صناعة TVO
MIC	MIC34	استغلال المنغنيز
MIC	MIC35	استغلال مادة النحاس
MIC	MIC36	استغلال السيبولين
MIC	MIC37	استغلال الكوارتزيت
PAQ	PAQ01	إنجاز مزارع المحار في مياه البحر
PAQ	PAQ02	لاستزراع الأسماك البحرية مزارع إنجاز
PAQ	PAQ03	السدود لتربية الأحياء المائية عن طريق عقود الامتياز الأراضي بالقرب من منح
PAQ	PAQ04	تربية الأسماك والرخويات في أقفاص عائمة في البحر
PAQ	PAQ05	الباردة وسوق للصيد القاري إنشاء مركز لصيد الأسماك مزود بمحطة رسو القوارب، مصنع للغرف
PAQ	PAQ06	إنشاء وحدات لتجهيز وتغليف المنتجات السمكية
PAQ	PAQ07	وحدات لبناء السفن، صيانتها وتوزيعها
PAQ	PAQ08	إنجاز وحدات لإنتاج الثلج
PAQ	PAQ09	إعادة تأهيل مصانع التعليب
PAQ	PAQ10	التبريد إنجاز مستودعات
PAQ	PAQ11	إنشاء نقطة لبيع المنتجات السمكية
PAQ	PAQ12	إنجاز وحدات لتصنيع معدات الصيد
PAQ	PAQ13	إنجاز مؤسسات لإنتاج أغذية القشريات وأسماك المياه العذبة
PAQ	PAQ14	إنشاء مزارع لتربية الأحياء المائية
PAQ	PAQ15	إنجاز وحدة للتكفل بنقل، إيصال وتسويق المنتجات السمكية
PAQ	PAQ16	مفرخة الأسماك
PAQ	PAQ17	إنشاء مركز صيد لاستغلال الثروة السمكية القارية
PAQ	PAQ18	(وتربية الأسماك بطريقة تكافلية تربية المائيات المدمجة مع الفلاحة) نظام يوفق بين زراعة النباتات
PAQ	PAQ19	تربية الجمبري في المياه المالحة
PAQ	PAQ20	طحالب سيبرولينا إنتاج
PAQ	PAQ21	تطوير الأحواض السمكية
PAQ	PAQ22	استعمال أحواض الري لإنتاج الثروات المائية
PAQ	PAQ23	إقامة وحدات للملح/التجفيف/التدخين

## الخريطة الإقليمية لفرص الاستثمار لبلديات ولاية قالة

PAQ	PAQ24	إنشاء مرفأ للرحلات البحرية
PAQ	PAQ25	تربية الطحالب البحرية
PSE	PSE01	إنشاء مؤسسات تعليمية خاصة
PSE	PSE02	إنشاء مؤسسات التعليم الخاص لذوي الاحتياجات الخاصة
PSE	PSE03	إنشاء المؤسسات الخاصة للتكوين والتعليم
PSE	PSE04	إنشاء مؤسسات لتعليم اللغات
PSE	PSE05	إنشاء وكالة تأمين
PSE	PSE06	مختبرات تحليل واختبار المنتجات الصناعية
PSE	PSE07	إنشاء مراكز معتمدة لمنح شهادات الجودة والمطابقة للسلع أو الخدمات
PSE	PSE08	إنشاء مراكز الفحص التقني للمركبات
PSE	PSE09	إنشاء مكاتب دراسات لتقديم المشورة وخبرات المرافقة والمساعدة
PSE	PSE10	إنشاء مكاتب خدمات الحاسوب: المساعدة التقنية، الدراسات وهندسة الحاسوب
PSE	PSE11	إنشاء مرافق خاصة للطفولة المبكرة (الحضانة)
PSE	PSE12	إنشاء شركة خاصة بتوفير خدمات الكونسيرج (المساعدة والتوجيه)، التنظيف، الصيانة والحراسة
PSE	PSE13	إنشاء مؤسسات منالولة و خدمات متصلة بنشاطات المؤسسات الموطنة بالقاعدة الصناعية
PSE	PSE14	إنجاز شركة/شركة ناشئة تتكلف بإيجار معدات النقل الإيكولوجي (درجات مختلفة...) ومعدات المشي لمسافات طويلة والترفيه
PSE	PSE15	إنشاء محطة خدمة
PSE	PSE16	تعزيز ATV
PSE	PSE17	خدمات بنكية
PSE	PSE18	تكنولوجيا المعلومات والاتصالات (TIC)
PSE	PSE19	إنشاء شركات في مجال البناء والأشغال العامة
PSE	PSE20	سكنات ترقية عقارية
PSA	PSA01	إنشاء شركة لتوريد المدخلات الزراعية
PSA	PSA02	إنشاء مكاتب الدراسات والاستشارات الفلاحية
PSA	PSA03	إنشاء شركة للهندسة الريفية والأعمال الزراعية
PSA	PSA04	إنشاء شركات ناشئة لدعم الزراعة العضوية
PSA	PSA05	إنشاء شركة لتوريد العمالة
PSA	PSA06	توفير خدمة النقل الريفي
PSA	PSA07	إنشاء تعاونيات زراعية لتقديم خدمات لمنتجات الحبوب
SAN	SAN01	إنشاء عيادات شبه طبية
SAN	SAN02	إنشاء مرافق صحية متخصصة (عيادات)
SAN	SAN03	إنشاء مراكز الأشعة والتصوير الطبي
SAN	SAN04	إنشاء مراكز لإعادة التأهيل الوظيفي وغسيل الكلى
SAN	SAN05	إنشاء مختبرات للتحليل الطبية وشبه الطبية
SAN	SAN06	إنشاء شركات الخدمات المتخصصة في النقل الطبي
SAN	SAN07	إنشاء شركات/شركات ناشئة في مساعدة ودعم المرضى والمعوقين في المنزل و على مستوى المرافق الصحية
SAN	SAN08	صيانة المعدات الطبية
SAN	SAN09	إنجاز مركز التجميل واللياقة البدنية
SAN	SAN10	افتتاح صيدلية
SAN	SAN11	عيادات الأسنان
SAN	SAN12	مختبر التشريح وعلم الأنسجة والخلايا الباثولوجية (أناث)
SAN	SAN13	عيادات طبية خاصة للطب العام
SAN	SAN14	عيادات بيطرية (صحة الحيوانات)
TAR	TAR01	فتح وكالات السفر/مؤسسات ناشئة لتسويق للمنتجات السياحية
TAR	TAR02	تهيئة قرى العطلات في مناطق التوسع السياحي
TAR	TAR03	تهيئة فضاءات للتخييم والإقامات السياحية
TAR	TAR04	تهيئة المناظر الطبيعية والمواقع السياحية الخلابة واستغلالها



## الخريطة الإقليمية لفرص الاستثمار لبلديات ولاية قالة

TAR	TAR05	تهيئة وتشغيل الفضاءات الترفيهية
TAR	TAR06	إنجاز مجمع سياحي حضري
TAR	TAR07	إنشاء مؤسسات لاستغلال المعدات الترفيهية الخفيفة في إطار عقود الامتياز ضمن منطقة التوسع السياحي
TAR	TAR08	إنشاء مؤسسات نقل باتجاه المواقع السياحية
TAR	TAR09	إنشاء شركات للتدريب والسياحة متخصصة في الرالي الصحراوي (رباعي و 4 × 4)
TAR	TAR10	إنشاء فضاءات التخيم في الهواء الطلق
TAR	TAR11	إنشاء مسار لسباق السيارات رباعية الدفع وحلبة سباقات الكارت أو بالكارتينغ (أربع عجلات صغيرة)
TAR	TAR12	إنشاء منتجع حموي ومجمع سياحي
TAR	TAR13	إنشاء حدائق ترفيهية (حديقة مائية) ومناطق للعب والترفيه
TAR	TAR14	إنشاء قرية سياحية صحراوية
TAR	TAR15	إنشاء هياكل تكوين وتدريب متخصصة في الجنوب
TAR	TAR16	تطوير السياحة الرقمية المتوافقة مع البيئة المحلية
TAR	TAR17	تطوير الفنادق الجبلية
TAR	TAR18	تطوير المنتج السياحي الإقامة عند الساكن
TAR	TAR19	تطوير النشاط الحموي و العلاج المائي
TAR	TAR20	تنمية السياحة العلاجية
TAR	TAR21	تنمية السياحة الإيكولوجية
TAR	TAR22	تطوير المسارات السياحية الإيكولوجية والاستكشافية والثقافية
TAR	TAR23	تشديد الفنادق و الإقامة الفندقية
TAR	TAR24	إنشاء مدينة ملاهي صغيرة ومناطق للعب والترفيه
TAR	TAR25	استغلال الأراضي بجوار السدود في إطار عقود الامتياز
TAR	TAR26	إنجاز حديقة رياضية حضرية
TAR	TAR27	إنجاز حديقة حيوانات و تسلية وافضاءات للعب والترفيه
TAR	TAR28	إنشاء حدائق مائية ومنتزهات
TAR	TAR29	إنشاء استراحات أو مواقف للراحة على الطريق
TAR	TAR30	إنشاء مطعم
TAR	TAR31	إنشاء محطة مناخية (أنشطة جبلية)
TAR	TAR32	إنجاز قرية سياحية مدمجة في البيئة
TAR	TAR33	إنجاز وتشغيل حمامات سباحة جوارية
TAR	TAR34	تعزيز الهياكل الفندقية الحضرية (الفنادق والموتيلات والمساكن وما إلى ذلك).
TAR	TAR35	تعزيز الهياكل السياحية و الفندقية.
TAR	TAR36	إقامة مهاجع (مراقد) للسياح
TAR	TAR37	إنجاز مركز للعلاج المائي
TAR	TAR38	إنشاء مؤسسات متخصصة في ترميم المواقع الأثرية والتاريخية
TAR	TAR39	ترميم وإعادة تأهيل المباني القديمة (القصب و البناء القديم )
TAR	TAR40	سلع زخرفية
TAR	TAR41	صناعة الملابس والتطريز التقليدي
TAR	TAR42	تطوير شعبة الحديد المطاوع
TAR	TAR43	تطوير صناعة الزرابي والنسيج المحلي
TAR	TAR44	تطوير صناعة السلال والأعمال الخشبية
TAR	TAR45	تطوير المنتجات الجلدية
TAR	TAR46	تطوير صناعة التحف والمشغولات الخشبية
TAR	TAR47	استغلال أوراق النخيل لصنع السلال والحصائر وجميع أنواع السلال
TAR	TAR48	صنع الجبن التقليدي (جبن الماعز) والمشتقات
TAR	TAR49	صناعة التحف
TAR	TAR50	صناعة السلع الجلدية الصغيرة
TAR	TAR51	صناعة المجوهرات



## الخريطة الإقليمية لفرص الاستثمار ببلديات ولاية قالة

TAR	TAR52	صنع الحلي من الحجارة المعالجة
TAR	TAR53	صناعة الصابون العادي والمعطر
TAR	TAR54	إنتاج المعكرونة والكعك التقليديين
TAR	TAR55	إنشاء معرض لعرض وبيع المنتجات الحرفية
TAR	TAR56	الدباغة النباتية للجلود
TAR	TAR57	قطع ومعالجة حجر الزينة
TAR	TAR58	صنع صناديق تربية النحل
TAR	TAR59	تطوير نشاط الرسم على القماش
TAR	TAR60	إنشاء وتشغيل قاعات العرض و للتسلية وغيرها من النشاطات الترفيهية
TAR	TAR61	تطوير حرف النحت على الجبس
TAR	TAR62	تطوير نشاط زخرفة الحدائق
TAR	TAR63	تهيئة مسارات لرحلات الدراجات والفروسية (ZET)
TAR	TAR64	تعزيز صناعة الأواني النحاسية
TAR	TAR65	تكرير الزيوت النباتية
TAR	TAR66	تطوير وتسويق المنتجات الحرفية
TAR	TAR67	إنشاء قرى سينمائية (مدرسة ومساحة للتصوير)
TAR	TAR68	إنشاء مؤسسات مصغرة لتعزيز: سياحة الأعمال ؛ التخييم والإقامة
TAR	TAR69	إنشاء تجهيزات ووكالات لتعزيز السياحة البيئية وسياحة الأعمال
TAR	TAR70	تصنيع الفخار من الطين
TRA	TRA01	إنشاء محطات متعددة الخدمات مجهزة باستراحات
TRA	TRA02	إنشاء شركات نقل بين المدن
TRA	TRA03	مؤسسة/شركة نقل حضري و/أو شبه الحضري/تاكسي.
TRA	TRA04	إنجاز مؤسسة لتدريب للسائقين المحترفين والقيادة الدفاعية
TRA	TRA05	تشغيل خط نقل بري للمسافرين
TRA	TRA06	إنجاز وتشغيل محطة نقل برية للمسافرين
TRA	TRA07	تطوير النقل الجوي المحلي(الداخلي)
TRA	TRA08	إنشاء شركات نقل البضائع بين الولايات
VPA	VPA01	إنشاء مقر لذبح وتسويق اللحوم
VPA	VPA02	إنجاز مسلخ
VPA	VPA03	مكتب للدراسات والاستشارات الفلاحية
VPA	VPA04	نطوير نشاط جمع الحليب
VPA	VPA05	تطوير نشاط جمع الجلود الخام الناتجة عن ذبح الماعز
VPA	VPA06	تطوير نشاط جمع الجلود الخام
VPA	VPA07	تطوير نشاط جمع منتجات مزارع الدواجن
VPA	VPA08	تطوير نشاط جمع وتعبئة المنتجات المحلية
VPA	VPA09	تطوير نشاط جمع النباتات الطبية وتجهيزها
VPA	VPA10	تطوير نشاط توضيب العسل
VPA	VPA11	تطوير نشاط توضيب اللحوم الحمراء
VPA	VPA12	تطوير نشاط توضيب زيت الزيتون
VPA	VPA13	التوضيب والتخزين البارد للفواكه والخضروات
VPA	VPA14	التوضيب والتخزين البارد للتمور
VPA	VPA15	تطوير نشاط حفظ التمور وتحويلها
VPA	VPA16	وحدة ذبح ، تجهيز وتخزين الدواجن
VPA	VPA17	إنشاء مسلخ حديث وصناعي
VPA	VPA18	إنشاء وحدات لمعالجة وتحويل الصوف
VPA	VPA19	إنشاء وحدات تحويل ومعالجة البرسيم
VPA	VPA20	إنشاء وحدات لتحويل الثوم وتخزينه وبيعه
VPA	VPA21	إنشاء وحدات معالجة وتخزين وبيع البصل

## الخريطة الإقليمية لفرص الاستثمار لبلديات ولاية قالة

VPA	VPA22	إنشاء وحدات لتحويل البطاطس وتخزينها وبيعها
VPA	VPA23	تطوير مصانع التعليب (الفواكه والخضروات).
VPA	VPA24	إنشاء ملبينات
VPA	VPA25	إنشاء مؤسسات لصناعة الأعلاف الحيوانية
VPA	VPA26	صناعة أغذية و دقيق السمك
VPA	VPA27	صناعة الدهون والسمن
VPA	VPA28	صناعة العجائن الغذائية ومشتقاتها
VPA	VPA29	إنشاء معصرة لإنتاج زيت الزيتون
VPA	VPA30	إنتاج البذور والشتلات
VPA	VPA31	إنتاج بذور الفواكه والخضروات (التجفيف والتعليب)
VPA	VPA32	إنتاج وتعبئة وتحويل البيض (إنتاج بودرة مسحوق صفار البيض )
VPA	VPA33	تطوير نشاط دباغة الجلد
VPA	VPA34	استغلال وتثمين مكونات التين الشوكي
VPA	VPA35	تثمين المنتجات المحلية
VPA	VPA36	استعادة ثفل الزيتون عن طريق تحويله إلى سماد
VPA	VPA37	استعادة مخلفات تحويل الطماطم الصناعية
VPA	VPA38	إنشاء وحدات لتحويل المخلفات العضوية والمواد المعدنية الناتجة عن تربية الحيوانات
VPA	VPA39	إنجاز مؤسسات للتحويل الصناعي للفواكه والخضروات
VPA	VPA40	تعزيز قدرات تخزين الحبوب عبر إنجاز مشاريع الصوامع المعدنية
VPA	VPA41	بناء مزرعة لتربية الماعز الحلوب

